



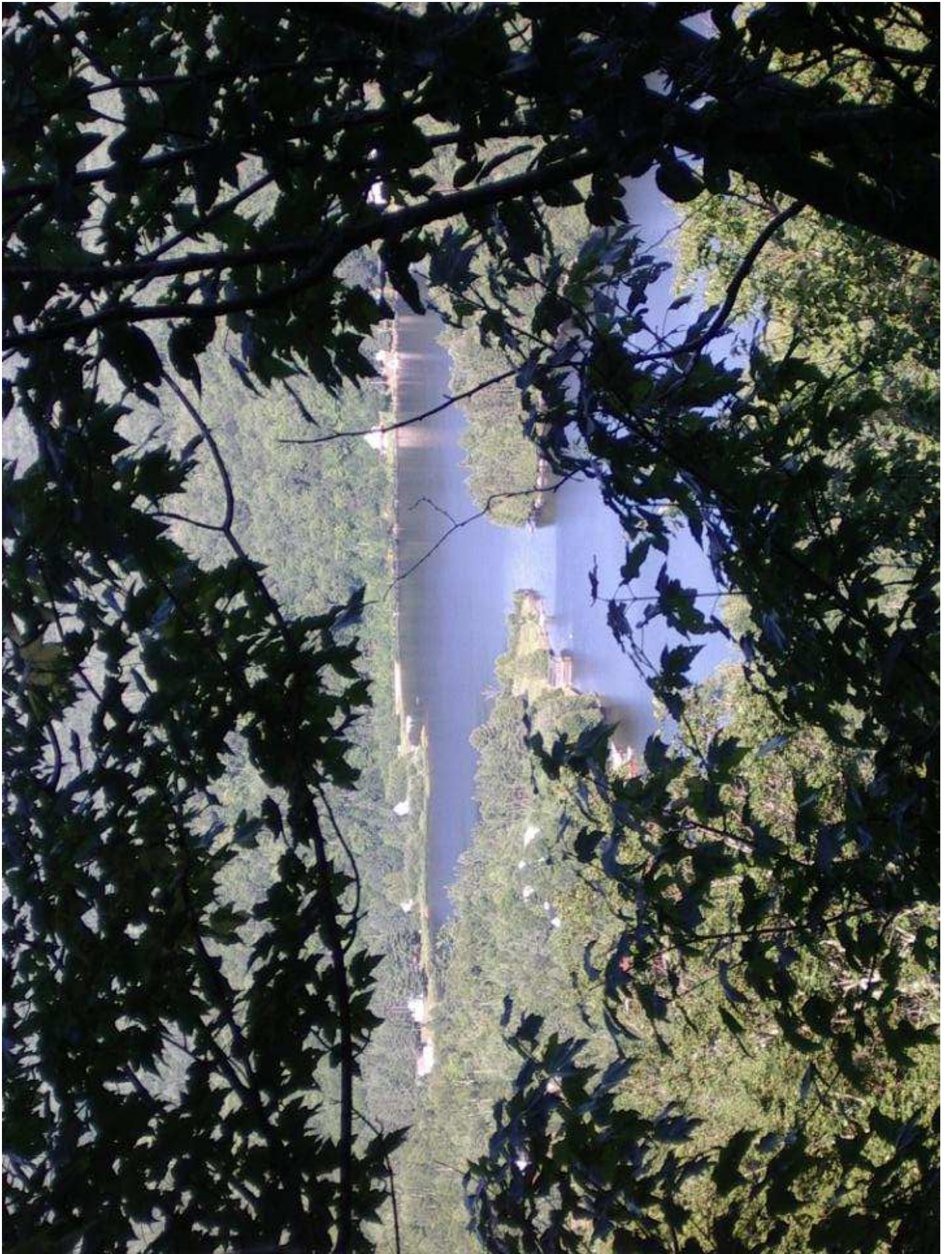
Association pour la protection de  
l'environnement du lac Caribou

# Assemblée générale annuelle 2015

11 juillet 2015









# Objectifs de l'Assemblée Générale 2015

- Consulter les membres et décider des mandats de l'Association
- Informer des activités de l'Association
- Informer sur la qualité de l'eau du Lac et de son évolution
- Créer et renforcer les liens de la communauté

**Raison d'être de l'Association:**

La promotion, la défense et la protection des écosystèmes du Lac Caribou, afin de permettre une cohabitation viable et durable entre l'habitat humain, la faune et la flore.

# Agenda de l'Assemblée

---

- **09h30 – 10h00**
  - **Accueil et inscription des membres**
- **10h00 – 12h00**
  - **Mot de bienvenue et présentations des participants. (DL10 minutes)**
  - **Ouverture de la réunion, constatation du quorum. (DL 1 minutes)**
  - **Adoption de l'ordre du jour. (5 minutes)**
  - **Adoption du procès-verbal de la réunion du 12 juillet 2014 et suivis. (DL10 minutes)**
  - **Rapport annuel, bilan des activités : (DL 10 minutes)**
  - **Présentations des résultats des tests depuis les dernières années (VP & P 20 minutes)**
  - **Données de la dernière année (JP 5 minutes)**
  - **Rapport financier pour 2014-2015. (DL 5 minutes)**
  - **Taux de cotisation 2015-2016. (DL 5 minutes)**
  - **Prévisions et adoption du budget 2015-2016. (DL 5 minutes)**
  - **Priorités et plan d'action 2015-2016. (DL 10 minutes)**
  - **Élections au Conseil général. (postes en élections. (Daniel Théberge, Pierre Benoit, Denis Mayers et Jean-Pierre Dumaine) (DL 5 minutes)**
  - **Protection territoire et mission du CTEL. (10 Minutes)**
  - **Varia**
  - **Période de questions et consultation des membres. (20 minutes)**
  - **Mot de la fin et fermeture de la réunion.**

# Membres du conseil

---

- Diane Lachaine, présidente et trésorière
- Judith W. Gignac vice-présidente
- Jean-Pierre Dumaine, prise de tests
- Denis Mayers et Pierre Benoît, conseillers
- Vincent-Pierre Giroux, secrétaire
- Daniel Théberge, recherche, dossier bateaux



# Adoption du procès-verbal 12 juillet 2014

- Accueil et inscription des membres. Café, jus et brioches sont offerts. Quarante-deux personnes sont présentes.
- Après le mot de bienvenue de la présidente et la présentation des membres du conseil général tous les participants se présentent au groupe.
  - Le quorum étant constaté c'est l'ouverture de la réunion, à 10h22.
  - L'ordre du jour proposé est adopté tel quel sur proposition de Dominique Grenier & secondé par Catherine St-Jacques.
- L'adoption du procès-verbal de la réunion du 10 août 2013 est proposée par
  - Rachel Trépanier secondé par Diana Fazzari.
- Rapport annuel, bilan des activités Diane présente le bilan pièce en **ANNEXE I**
  - Diane recommande d'afficher la pancarte
  - Objectif de nombre de membres atteints : 65
  - Nouveau site en ligne : <http://www.apelc.net/>
- L'adoption du bilan de la réalisation du plan d'action 2013-2014 est proposé par Louis Barot secondé par Thomas Gignac.
  - Vincent-Pierre Giroux et Jean-Pierre Dumaine présentent des résultats des tests effectués depuis les dernières années dont les données de la dernière année. Il y a plusieurs questions des membres. L'association compilera de nombreuses données au cours des prochaines années. Ces informations s'ajoutent aux informations compilées jusqu'à maintenant et serviront à suivre l'évolution de la santé du lac. Les membres posent de nombreuses questions.
  - Cette année il y a les tests avec le suivi volontaire des lacs du ministère.
    - Une nouvelle carte Bathymétrique produite par l'université de Montréal et le GRILL.
    - Les analyses avec la multisonde par la biologiste de la municipalité de Saint-Faustin-Lac-Carré.
    - Le disque de Secchi pour la transparence de l'eau à toutes les deux semaines par Jean-Pierre.
    - L'étude du périphyton par l'agence de bassin versant de la Rouge.
    - Les prélèvements pour le phosphore, les coliformes fécaux et les matières en suspension.



# Adoption du procès-verbal 12 juillet 2014

- L'adoption du rapport financier de 2013-2014 est proposé par Michel Lemoine secondé par Daniel Théberge. **ANNEXE II**
- Taux de la cotisation annuelle pour 2015-2016. La recommandation du conseil général de maintenir à 20 \$ est proposé par Rachel Trépanier appuyé par Thomas Gignac.
- Les prévisions budgétaires 2014-2015 l'adoption est proposée par Dominic Grenier secondé par Diana Fazzari. **ANNEXE III**
  - Le plan d'action des priorités 2014-2015 est adopté sur la proposition de Catherine St-Jacques secondé par Rachel Trépanier . **ANNEXE IV**
- Élections au conseil général
  - La présidente a reçu trois formulaires de candidatures aux postes en élections au Conseil général soit, ceux de Judith W. Gignac, Vincent-Pierre Giroux et Diane Lachaine. L'adoption en bloc de leur élection est proposée par Richard Tees secondé par Nathalie Rico.
- **Période de questions et consultation des membres.**
  - M. Richard Tees conseiller municipal de Montcalm confirme que le produit épandu sur le chemin du lac verdure (pour empêcher la poussière de se soulever) est sans danger pour l'environnement.
- **Mot de la fin et fermeture de la réunion**
  - 11h38 Fermeture de la réunion proposé par Claude Bélanger et secondé par Michel Lemoine.
- Après la réunion Monsieur Daniel Fortin qui s'occupe de l'ensemencement explique son approche dans le dossier. La collaboration avec APELC est importante et bien amorcée pour assurer la santé du lac et le plaisir des pêcheurs.



# Rapport annuel – Bilan des activités

---

## • QUALITE DE L'EAU

- Échantillonnage et analyse de l'eau des tributaires et du lac. Échantillonnages ciblés et analyse d'eau dans des endroits douteux. Échantillonnages supplémentaires et analyses s'il y a lieu. **Réalisés**
- Disque de Secchi environ 2 fois par mois de la mi-juin à la fin septembre. **Réalisé 10 mesures**
- Surveillance des algues bleu-vert des activités dans le bassin versant du lac. **Réalisé**
- Recherches bateau à moteur électrique les puissances. **À venir**





# Rapport annuel – Bilan des activités

---

- **MEMBERSHIP ET CONSEIL GÉNÉRAL**

- Sensibiliser tous les propriétaires à l'importance de garder APELC en bonne santé et active. Travail à faire par chacun de nous pour appuyer le recrutement. **Réalisé**
- Objectif : Atteindre 65 membres et recruter pour assurer la relève. **61 Membres**
- Par une sollicitation accrue par une sollicitation postale. **Réalisé**
- Développer la fierté et la reconnaissance d'être membre d'APELC par les pancartes dixième anniversaire aux membres. **Peu de résultats**

- **MINISTERES ET MUNICIPALITES :**

- Entretenir de bonnes relations par des rencontres et échanges avec les autorités et employés municipaux. Le cas échéant, même chose avec les ministères. **Réalisé**

- **COMMUNICATIONS**

- Utiliser le site internet. **Réalisé**
- Maintien de l'envoi de courriel pour l'information rapide des membres. **Réalisé**
- Parution d'un journal durant l'été 2014 avec rétrospective de l'année qui se termine. **Réalisé**



# Résultats des tests de qualité d'eau

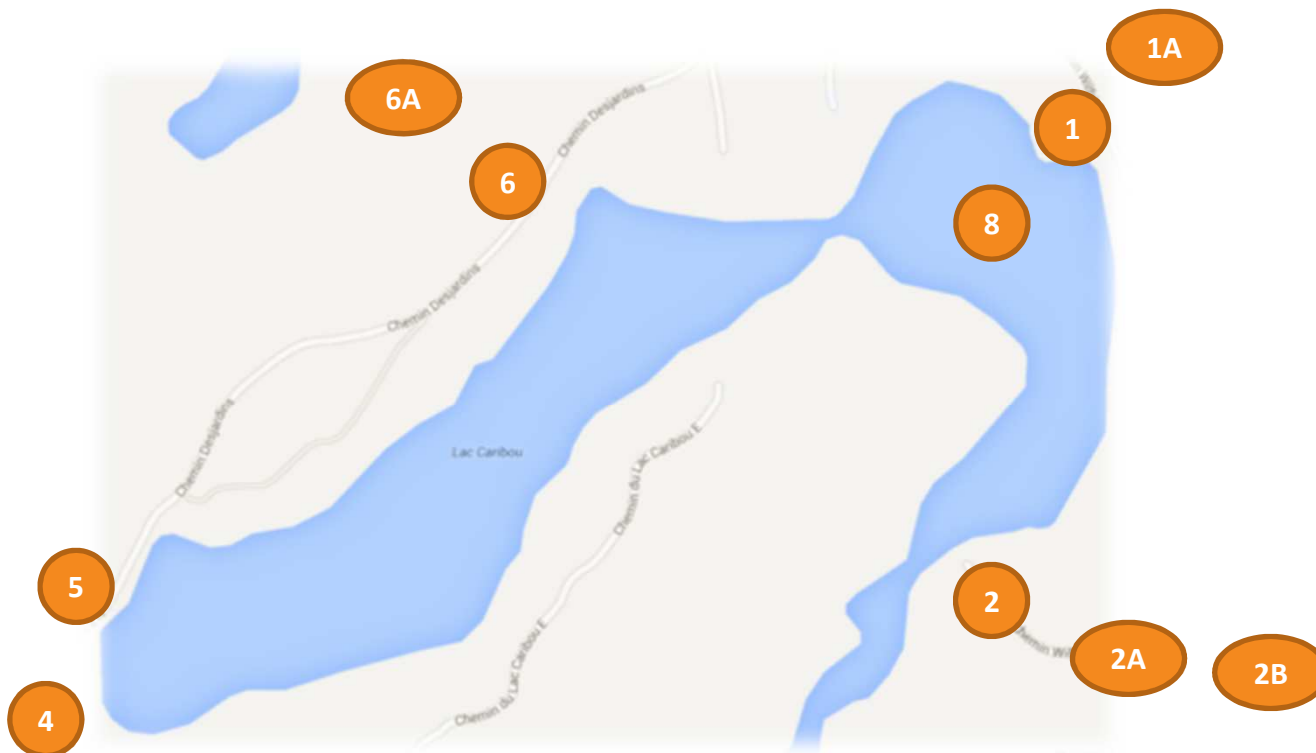
1. Résultats des tests de taux de phosphore
2. Résultats des tests du disque de Secchi
3. Résultats de la multisonde



Jean-Pierre en plein travail face à chez Claude Bélanger



# Emplacements des prises de données



<b>1</b>	1er Tributaire - Ch. Wilfrid - 5 mètres	<b>2A</b>	3e Tributaire - Face à A.Roy - haut du chemin	<b>6</b>	2e Tributaire - Ch. Desjardins - 5 mètres
<b>1A</b>	1er Tributaire - Ch. Wilfrid - Haut du pont	<b>2B</b>	3e Tributaire - Sortie du lac Richer - 10 mètres du pont	<b>6A</b>	2e Tributaire - Ch. Desjardins - Haut du chemin
<b>2</b>	3e Tributaire - Face au Bélanger - 5 mètres	<b>4</b>	4e Tributaire - du Lac Verdure - 5 mètres	<b>8</b>	Fosse Est

# Résultats des tests de qualité d'eau

1. Résultats des tests de taux de phosphore
2. Résultats des tests du disque de Secchi
3. Résultats de la multisonde

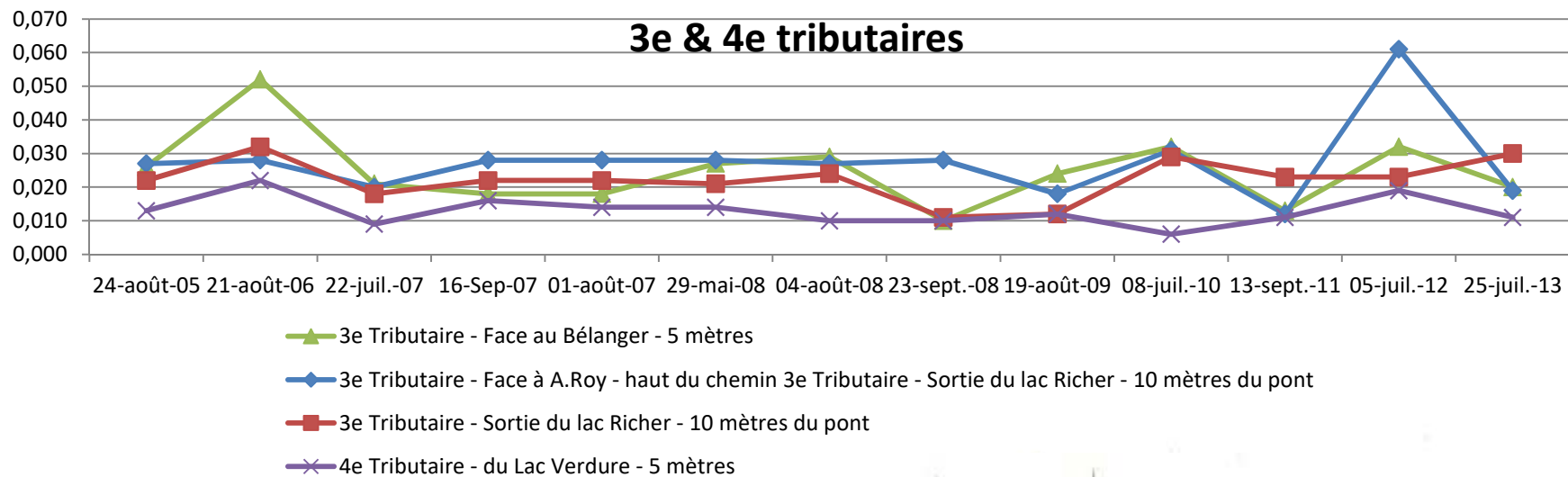
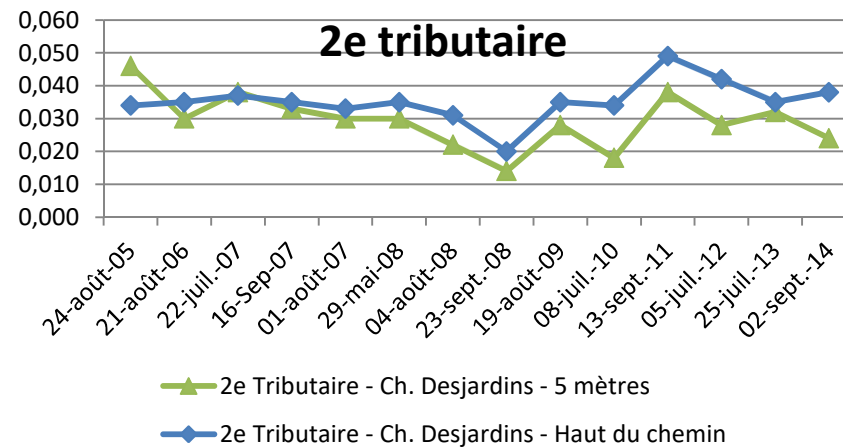
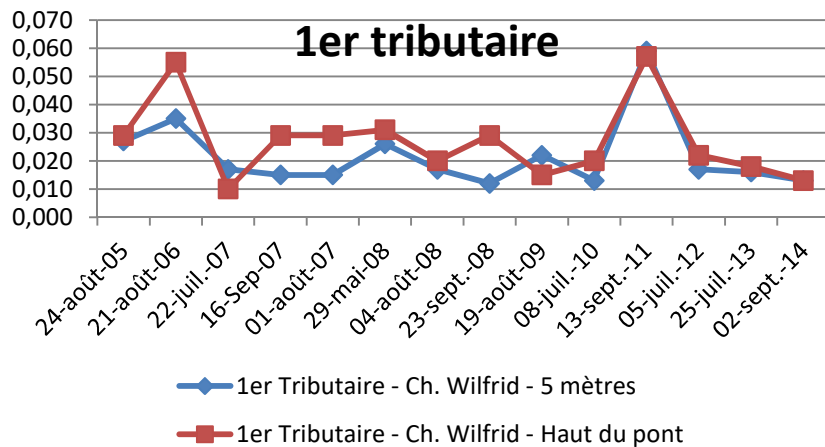


Jean-Pierre en plein travail face à chez Claude Bélanger

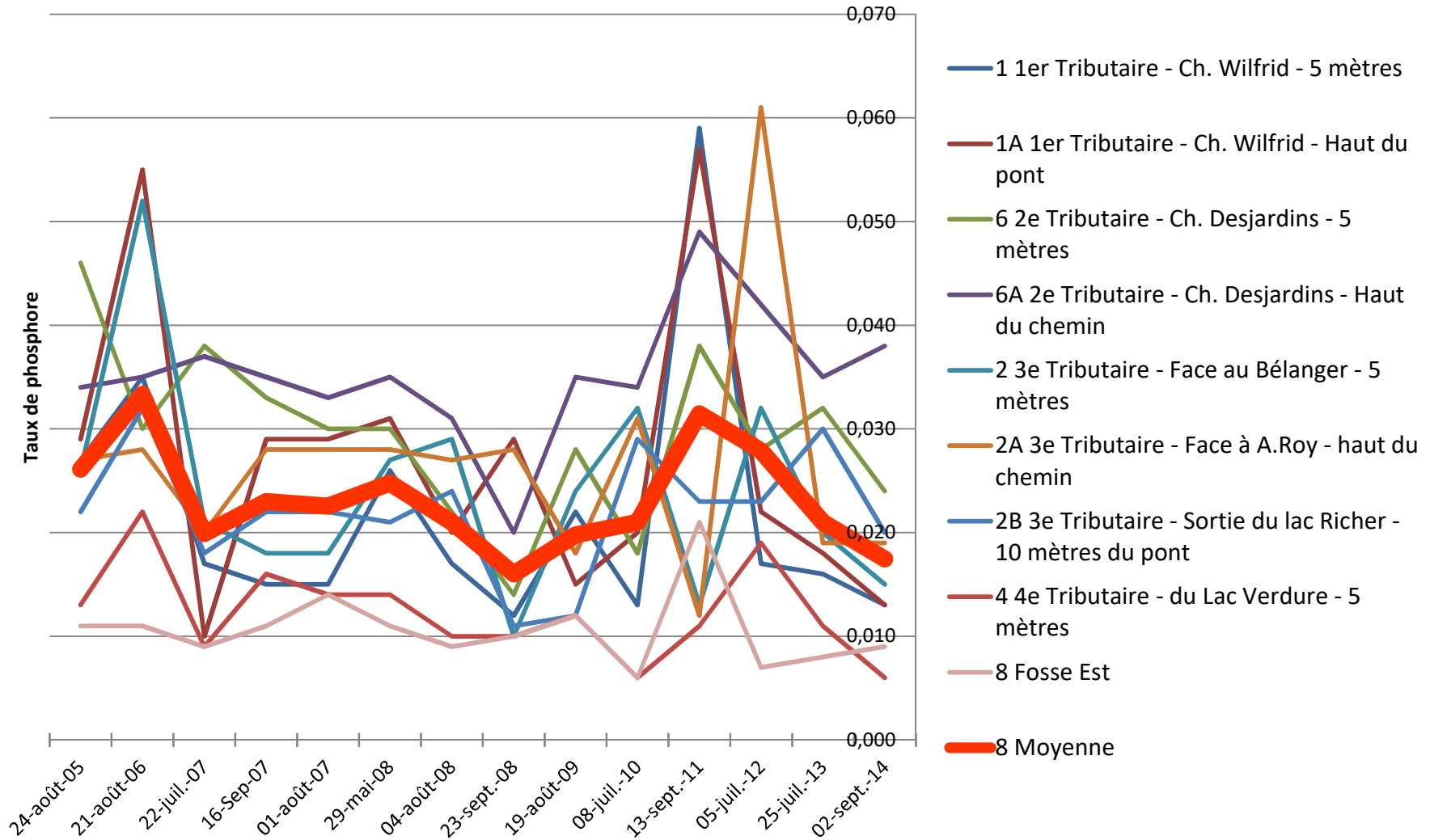




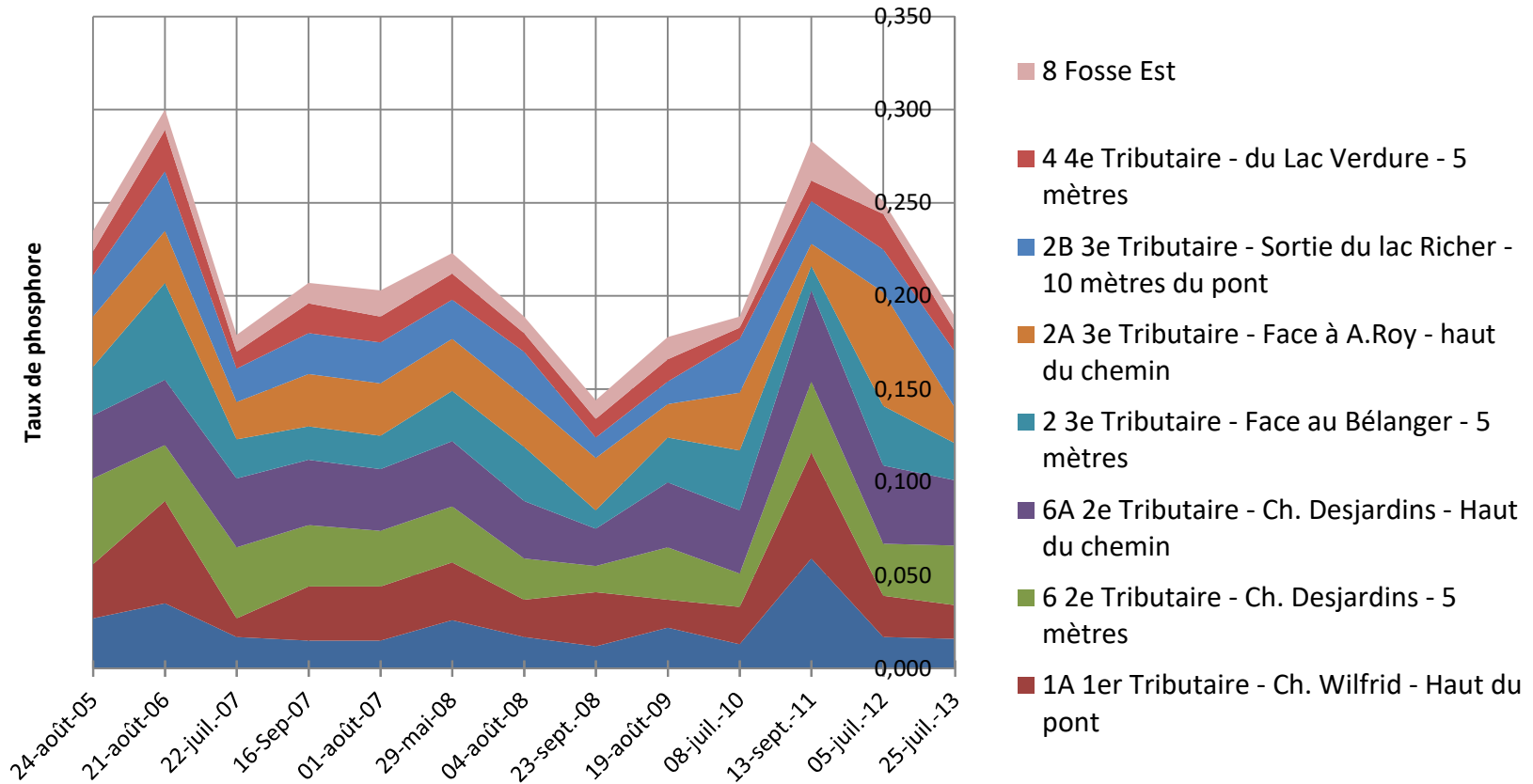
# Concentration de phosphore dans le temps (mg/l)



## Variation des taux de phosphore dans le temps - Lac Caribou



## Cumulation des taux de phosphore par date de prise de données



# Résultats des tests de qualité d'eau

1. Résultats des tests de taux de phosphore
- 2. Résultats des tests du disque de Secchi**
3. Résultats de la multisonde

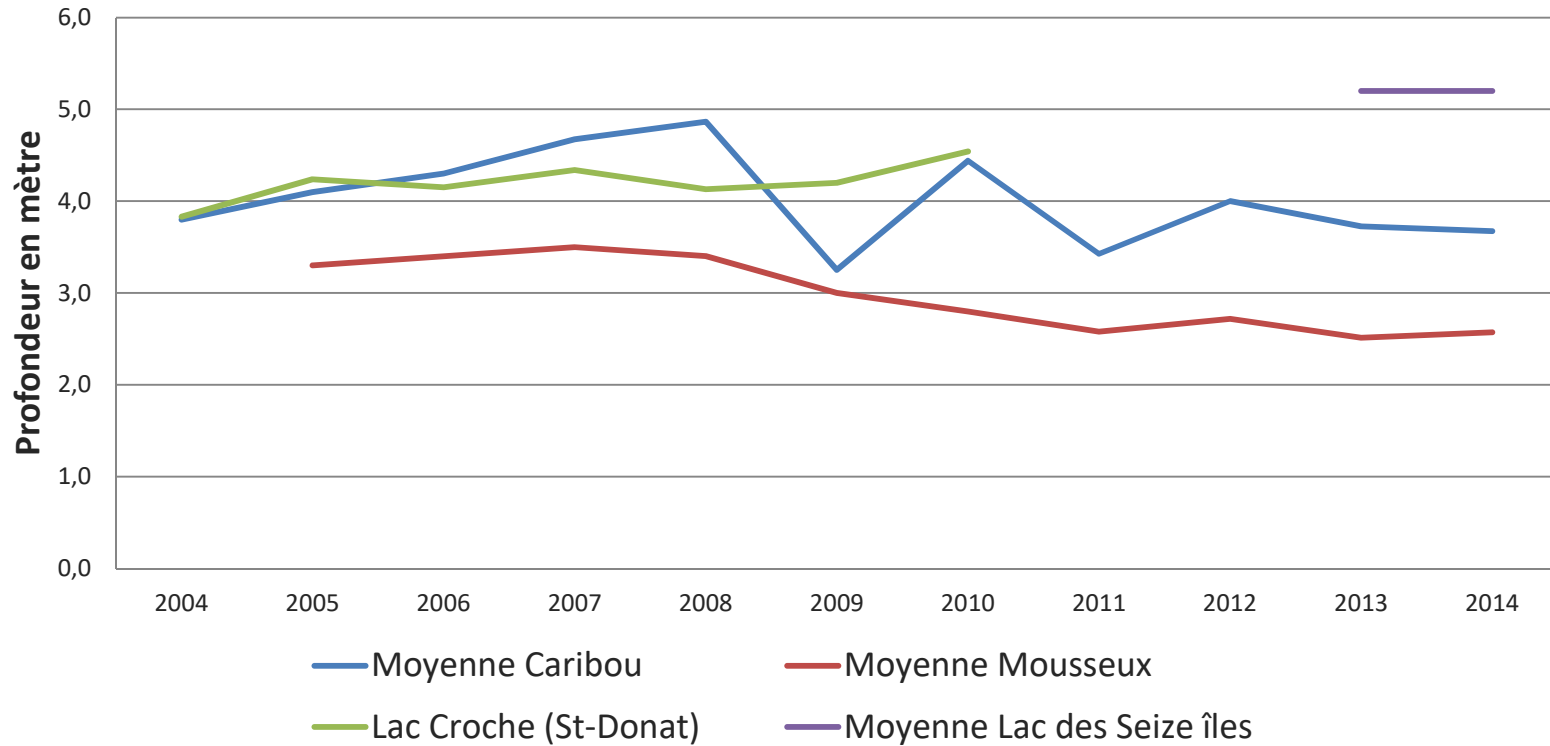


Jean-Pierre en plein travail face à chez Claude Bélanger





## Moyenne des profondeurs du disque de Secchi dans le temps



# Résultats des tests de qualité d'eau

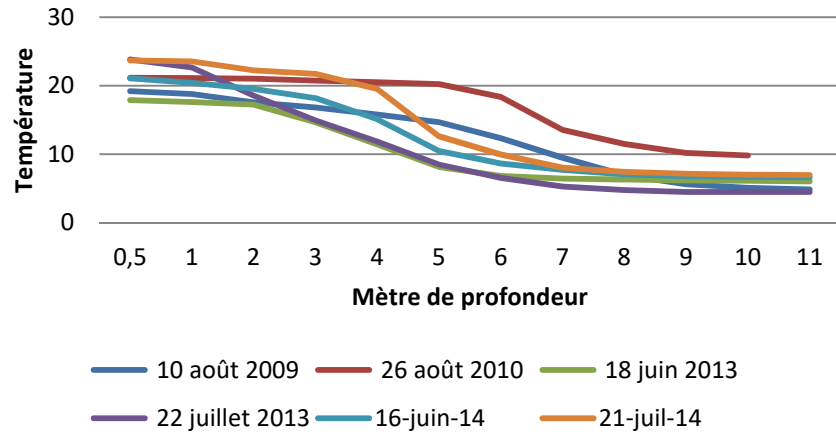
1. Résultats des tests de taux de phosphore
2. Résultats des tests du disque de Secchi
- 3. Résultats de la multisonde**
  - Température
  - pH
  - Conductivité
  - % d'oxygène dissous
  - Saturation d'oxygène dissous



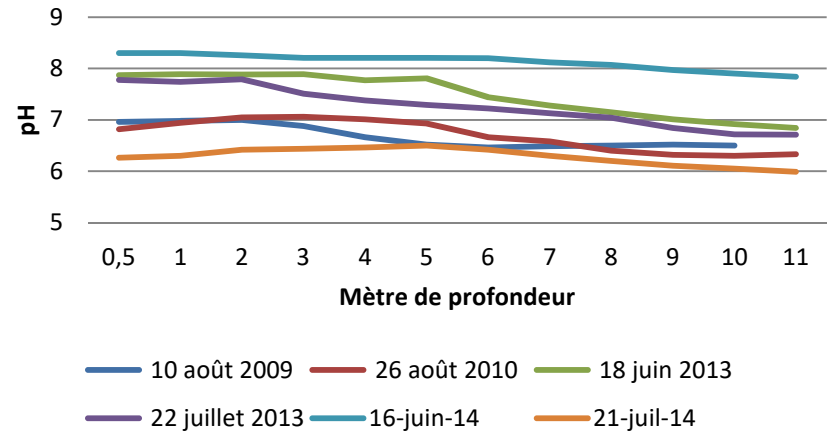
Jean-Pierre en plein travail face à chez Claude Bélanger



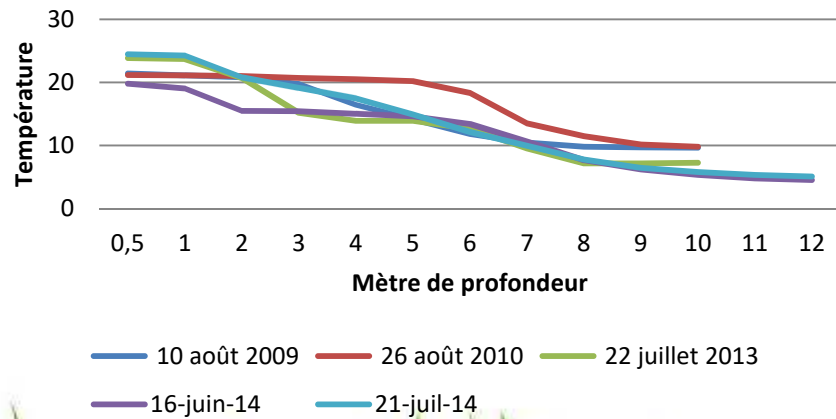
### Fosse Ouest: Température selon la profondeur



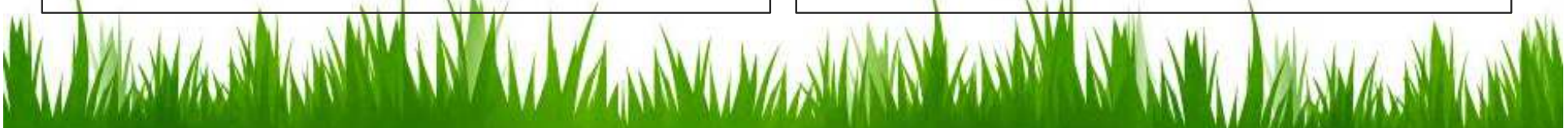
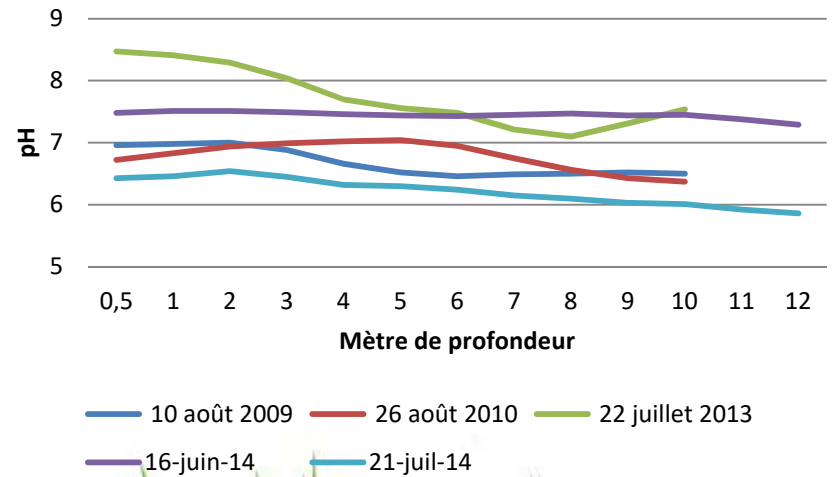
### Fosse Ouest: pH selon la profondeur



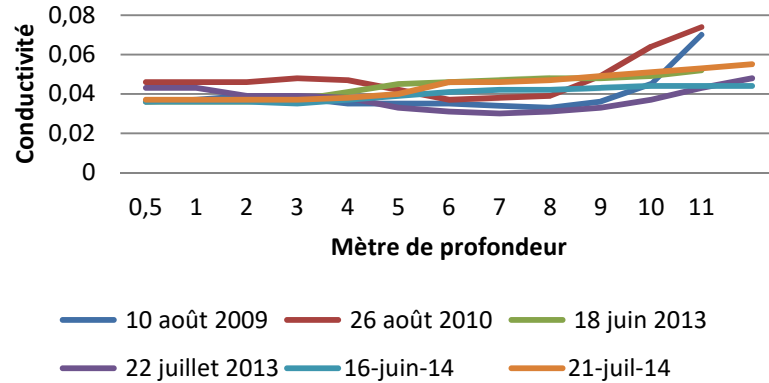
### Fosse Est: Température selon la profondeur



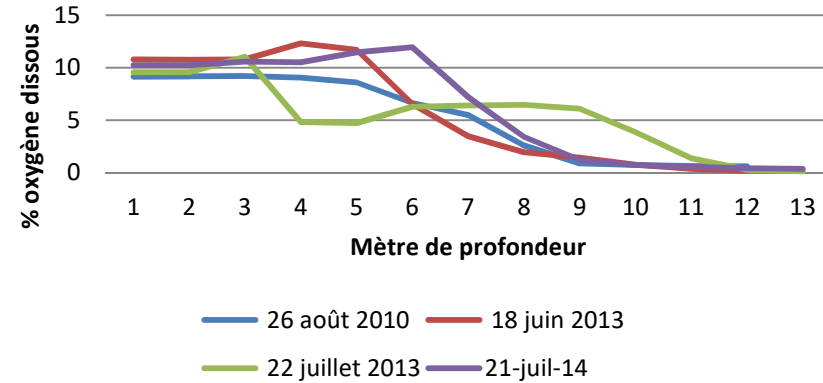
### Fosse Est: pH selon la profondeur



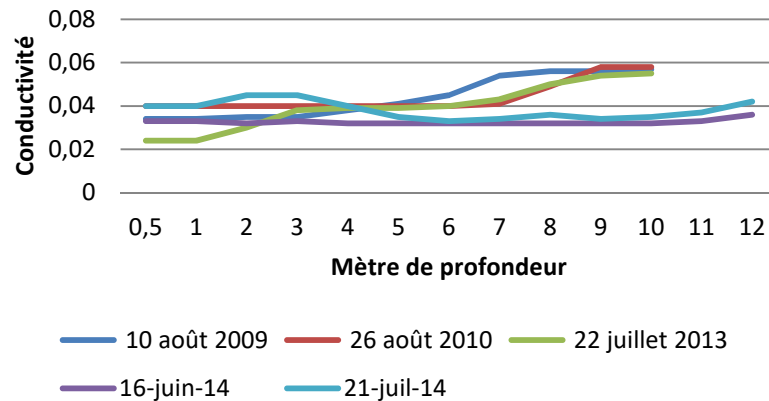
### Fosse Ouest: Conductivité (mS/cm) selon la profondeur



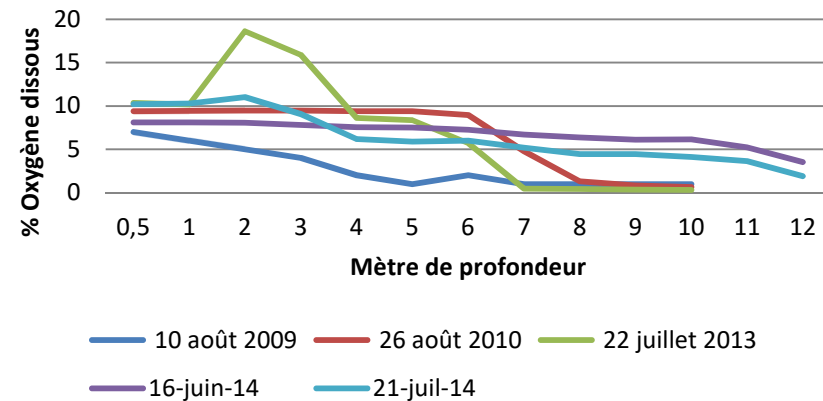
### Fosse Ouest: % d'oxygène dissous selon la profondeur



### Fosse Est: Conductivité (mS/cm) selon la profondeur



### Fosse Est: % d'oxygène dissous selon la profondeur





# Conclusions sur les mesures

---

1. La grande majorité des indicateurs sont stables. Phosphore, Secchi et Multi-sonde ne présentent pas de données extraordinaires ou de tendances significatives.
2. Les mêmes indicateurs pour d'autres lacs présentent des données similaires
3. L'indicateur de Secchi pour la Fosse Est demeure à suivre
4. Les tributaires qui sont portés à fluctuer, fluctuent en même temps
  - La météo semble donc le facteur principale impactant les variations de phosphore
  - Aucun tributaire n'a fluctué seul

Comme la météo est le facteur principal, les eaux de ruissellement ont un impact important: nos bandes riveraines sont donc essentielles!

5. Nous continuons à suivre le lac avec un système structuré de mesures



# Conclusions sur les données multisonde

---

- Il y a une biomasse significative au fond du lac
  - Le Lac Caribou – qui est peu profond – est donc sensible au brassage qui ferait remonter la biomasse qui contient beaucoup de phosphore (qui amène, entre autre, une prolifération des cyanobactéries)
  - Donc le Lac Caribou serait négativement impacté par des bateaux puissants (qui brasse l'eau jusqu'à 10 mètres de profondeur)



# Rapport finances 2014-2015

<b>Solde en banque au 30 juin 2014</b>		4 148.66 \$		4 148.66 \$
<b>Entrées / Revenus</b>				
	Cotisation membres 2014-2015 47 x 20 \$	940.00 \$		
	Cotisation membres 2015-2016 12 x 20\$	240.00 \$		
	Ristourne - Frais de services			
	Subvention 2015 SFLC	100.00 \$		
<b>Total des entrées / revenus</b>		<b>1 280.00</b>	<b>1 280.00</b>	1 280.00 \$
				5 428.66 \$
<b>Dépenses</b>				
	Cotisations aux Associations	(50.00 \$)		
	Analyses d'eau et équipement	(1 416.00 \$)		
	Lettres cotisations des membres	(39.72 \$)		
	papeterie et photocopies	(59.38 \$)		
	Assemblée générale,	(28.74 \$)		
	Frais bancaires	(102.90 \$)		
<b>Total des dépenses</b>		<b>(1 696.74 \$)</b>	<b>(1 696.74 \$)</b>	(1 696.74 \$)
			<b>(416.74 \$)</b>	
<b>Solde au compte au 30 juin 2014</b>				<b>3 731.92 \$</b>

# Prévisions budgétaires 2015-2016 et cotisation 2015-2016

Entrées					
	Cotisations - 65 membres X 20\$			1 300.00 \$	
	Subvention SFLC			100.00 \$	
Total des entrées				1 400.00 \$	1 400.00 \$
Dépenses					
	Cotisations aux Associations			80.00 \$	
	Analyses d'eau et équipement			600.00 \$	
	Assemblée générale, Réunions, Conférences			100.00 \$	
	Site				
	Internet	100 \$		100.00 \$	
	2010-11				
	Pancartes			100.00 \$	
	Journal APELC (1 édition)			75.00 \$	
	Frais bancaires			100.00 \$	
	Timbres et papeterie			150.00 \$	
Total des dépenses				1 305.00 \$	1 305.00 \$
EXCÉDENT (INSUFFISANCE)					95.00 \$





# Priorités et plan d'action 2015-2016

---

- **QUALITE DE L'EAU**

- Échantillonnage et analyse de l'eau des tributaires et du lac
- Échantillonnages ciblés et analyse d'eau dans des endroits douteux
- Échantillonnages supplémentaires et analyses s'il y a lieu
- Corrélation entre les données pluviométriques et l'état de santé du lac
- Échantillonnage coliformes fécaux
- Disque de Secchi environ 2 fois par mois de la mi-juin à la fin septembre.
- Surveillance des algues bleu-vert des activités dans le bassin versant du lac.
- Recherches bateau à moteur électrique les puissances.

- **MEMBERSHIP ET CONSEIL GÉNÉRAL**

- Sensibiliser tous les propriétaires à l'importance de garder APELC en bonne santé et active. Travail à faire par chacun de nous pour appuyer le recrutement.
- Objectif : Atteindre 65 membres et recruter pour assurer la relève.
- Par une sollicitation accrue. Développer la fierté et la reconnaissance d'être membre d'APELC.

- **MINISTERES ET MUNICIPALITES :**

- Entretien de bonnes relations par des rencontres et échanges avec les autorités et employés municipaux et les ministères concernés.

- **COMMUNICATIONS**

- Utiliser le site internet.
- Maintien de l'envoi de courriels pour l'information rapide des membres
- Parution d'un journal durant l'été 2016.



## Rappel des comportements pour aider notre lac

---

- Nos bandes riveraines sont importantes
- Nous suivons le Lac Caribou dans le temps
- Le Lac possède une biomasse significative dans son fond et le Lac est peu profond
  - Il ne faut donc pas brasser le fond avec des bateaux puissants





Association pour la protection de  
l'environnement du lac Caribou

# Assemblée générale annuelle 2015

